



AKTIVITET PÅ PRIVATE
SYGGEHUSE 2006-2010

2011



Aktivitet på Private Sygehuse 2006-2010

© Sundhedsstyrelsen, Dokumentation af Det Specialiserede Sundhedsvæsen

URL: www.sst.dk

Emneord: LPR, indberetning, statistik, udvidet frit sygehusvalg, betaling, tal og analyse

Sprog: Dansk med engelsk resume

Format: pdf

Version: 1,0

Versionsdato: 10. juni 2011

Udgivet af: Sundhedsstyrelsen, juni 2011

Kategori: Faglig rådgivning

Design af rapportskabelon: Sundhedsstyrelsen og 1508 A/S

Opsætning af rapport: Rosendahls-Schultz Grafisk A/S

Layout af forside: Wright Graphics

Elektronisk ISBN: 978-87-7104-152-1

Denne rapport citeres således:

Aktivitet på Private Sygehuse 2006-2010

Sundhedsstyrelsen, Sundhedsdokumentation, 2011

For yderligere oplysninger rettes henvendelse til:

Sundhedsstyrelsen

Dokumentation af Det Specialiserede Sundhedsvæsen

Islands Brygge 67

2300 København S

Telefon 72 22 74 00

E-mail: doks@sst.dk

Hjemmeside: www.sst.dk

Rapporten kan downloades fra www.sst.dk under udgivelser

Indhold

1	Introduktion	5
1.1	Baggrund og formål	5
1.2	Om udgivelsen	6
1.3	Opsummering af resultater	7
2	Resultater	8
2.1	Udvikling i antal private sygehuse	8
2.2	Aktivitetsopgørelser	10
2.3	Forbrugsopgørelser	16
2.4	Operationsaktivitet fordelt på betalertype	18
2.5	Udvidet frit sygehusvalg	21
3	Metode	23
3.1	Lovgrundlag	23
3.2	Datagrundlag og afgrænsning	23

Figurer og tabeller

Tabel 1 Private sygehuses aktivitet som andel af total aktivitet. I pct., 2002-2010	5
Tabel 2 Antal patienter på private sygehuse, 2002-2010	5
Tabel 3 Antal psykiatriske patienter på private sygehuse, 2002-2010	5
Tabel 4 Antal private sygehuse med aktivitet i perioden 2002-2010	5
Figur 1 Private sygehuse med aktivitet i perioden 2006-2010	8
Figur 2 Private sygehuse fordelt efter antal udskrivninger, 2006-2010	8
Figur 3 Private sygehuse fordelt efter antal ambulante besøg, 2006-2010	9
Tabel 5 Privat og offentlig sygehusaktivitet (mia. kr.). I årets priser, 2006-2010	10
Tabel 6 Udskrivninger på private sygehuse sammenlignet med offentlige, 2006-2010	10
Tabel 7 Sengedage på private sygehuse sammenlignet med offentlige, 2006-2010	10
Tabel 8 Ambulante besøg på private sygehuse sammenlignet med offentlige, 2006-2010	10
Tabel 9 Operationer på private sygehuse sammenlignet med offentlige, 2006-2010	10
Figur 4 Aktiviteten på private sygehuse, 2006-2010	11
Figur 5 Procentandel af samlet aktivitet udført på private sygehuse, 2006-2010	11
Tabel 10 Antal operationer på private sygehuse fordelt efter operationsgrupper, 2006-2010	13
Tabel 11 Radiologiske undersøgelser udført på private sygehuse sammenlignet med offentlige sygehuse, 2006-2010	15
Figur 6 Udviklingen i radiologiske undersøgelser på private sygehuse, 2006-2010	15
Tabel 12 Borgernes forbrug fordelt på regioner af udskrivninger (indlæggelser) på private sygehuse. Opgjort som antal og pr. 1.000 borgere, 2006-2010	16
Tabel 13 Borgernes forbrug fordelt på regioner af sengedage på private sygehuse. Opgjort som antal og pr. 1.000 borgere, 2006-2010	16
Tabel 14 Borgernes forbrug fordelt på regioner af ambulante besøg på private sygehuse. Opgjort som antal og pr. 1.000 borgere, 2006-2010	16
Tabel 15 Borgernes forbrug fordelt på regioner af operationer på private sygehuse. Opgjort som antal og pr. 1.000 borgere, 2006-2010	17
Tabel 16 Borgernes forbrug fordelt på regioner af udvidet frit valg. Opgjort som antal og pr. 1.000 borgere, 2006-2010	17
Tabel 17 Antal operationer på private sygehuse opgjort efter betalertype og år med procentandel pr. år, 2006-2010	18
Tabel 18 Operationer fordelt efter betalertype på private sygehuse, angivet som procent af totalt antal operationer pr. operationsgruppe, 2010	19
Tabel 19 Antal patienter der har benyttet det udvidede frie sygehusvalg og andel disse udgjorde af det totale antal sygehuspatienter, 2006-2010	21
Figur 7 Patienter der har benyttet det udvidede frie sygehusvalg i procent af det totale antal patienter, 2006-2010	21

1 Introduktion

1.1 Baggrund og formål

Sundhedsstyrelsen præsenterer i denne udgivelse tal for aktiviteten ved de private sygehuse og befolkningens forbrug hos de private sygehuse. Formålet er at vise udviklingen hos de private sygehuse gennem de seneste fem år.

Generelt set er aktiviteten ved private sygehuse steget. Stigningerne kan bl.a. forklares ved en øgning i antallet af private sygeforsikringer og det udvidede frie sygehusvalg, som giver borgerne mulighed for at vælge udredning og behandling på et privat sygehus, hvis de offentlige sygehuse ikke kan tilbyde dette indenfor en måned. Det udvidede frie sygehusvalg blev indført i 2002, og udviklingen i aktiviteten siden 2002 fremgår af tabel 1-4. Stigningerne har været størst i perioden 2002-2008, mens det er mere usikkert at sige noget entydigt om tallene for årene 2008-2010. Tallene i perioden er påvirket af den midlertidige suspension af udvidet frit sygehus valg ifm. strejken i 2008. Denne publikation fokuserer i det følgende som nævnt på de seneste fem år, dvs. perioden fra 2006 til 2010.

Tabel 1 Private sygehuses aktivitet som andel af total aktivitet. I pct., 2002-2010

	2002	2003	2004	2005	2006	2007	2008	2009	2010
Privat i pct. af total	0,2	0,8	0,7	0,9	1,1	1,5	2,6	2,1	2,2

Kilde: Landspatientregisteret. Privat aktivitet 2002-2004: Amtrådsforeningen. Note: Aktiviteten er beregnet i DRG-produktionsværdi. Opgørelsen indeholder al offentligt finansieret privat aktivitet, herunder aktivitet der er sket i forbindelse med udbud. Den offentlige og private aktivitet er afgrænset som efter den statslige aktivitetspulje.

Tabel 2 Antal patienter på private sygehuse, 2002-2010

	2002	2003	2004	2005	2006	2007	2008	2009	2010
Patienter	23.515	33.513	43.438	55.659	63.930	79.614	128.325	152.241	158.263

Kilde: Landspatientregisteret

Tabel 3 Antal psykiatriske patienter på private sygehuse, 2002-2010

	2002	2003	2004	2005	2006	2007	2008	2009	2010
Patienter	-	-	11	60	83	46	60	717	1.309

Kilde: Landspatientregisteret

Tabel 4 Antal private sygehuse med aktivitet i perioden 2002-2010

	2002	2003	2004	2005	2006	2007	2008	2009	2010
Private sygehuse	59	102	142	180	175	192	236	255	249

Kilde: Landspatientregisteret

Formålet med nærværende publikation er at belyse aktiviteten i det private somatiske sygehusvæsen og sammenholde med aktiviteten i det samlede offentlige sygehusvæsen. I udgivelsen anvendes termen private sygehuse. Denne term dækker både over små klinikker med få ambulante besøg om året og større sygehuse med over 1.000 udskrivninger om året.

Datagrundlaget er afgrænset til sygehusydelse, som indberettes til Landspatientregisteret. Private sygehuse kan derudover have aktivitet, der er omfattet af Den Offentlige Sygesikring og derfor ikke indberettes til Landspatientregisteret.

For yderligere oplysning om datagrundlag og metode henvises til afsnit 3.

1.2 Om udgivelsen

Udgivelsen er opbygget således, at datagrundlag og de vigtigste resultater kan læses på de første sider. Herefter følger en mere detaljeret gennemgang af resultater og til sidst metode.

I udgivelsen belyses aktiviteten på de private sygehuse på nationalt niveau ud fra produktionsværdi, operationer, udskrivinger, ambulante besøg, sengedage og radiologiske undersøgelser.

Desuden opgøres udviklingen i antal private sygehuse, aktivitet fordelt efter operationsgrupper, operationsaktivitet fordelt på betalertype og antal patienter behandlet under det udvidede frie sygehusvalg.

Forbrug bliver belyst på regionsniveau og er også opgjort som antal operationer, udskrivinger, ambulante besøg, sengedage og antal patienter under udvidet frit sygehusvalg.

Udgivelsen henvender sig til fagpersoner, der arbejder med sundhedsområdet, til politikere og administratorer inden for stat, regioner og kommuner, samt til privatpersoner med interesse for sundhedsområdet.

Udviklingen i aktivitet og forbrug over tidsperioden 2006 til 2010 har været påvirket af både ændring af behandlingsgarantien og af suspensionen af det udvidede frie sygehusvalg. Behandlingsgarantien blev sat ned fra 2 til 1 måned d. 1. oktober 2007. Den midlertidige suspension af udvidet frit sygehus valg trådte i kraft d. 7. november 2008 og varede til d. 1. juli 2009. Udviklingen skal derfor ses med disse forbehold.

1.3 Opsummering af resultater

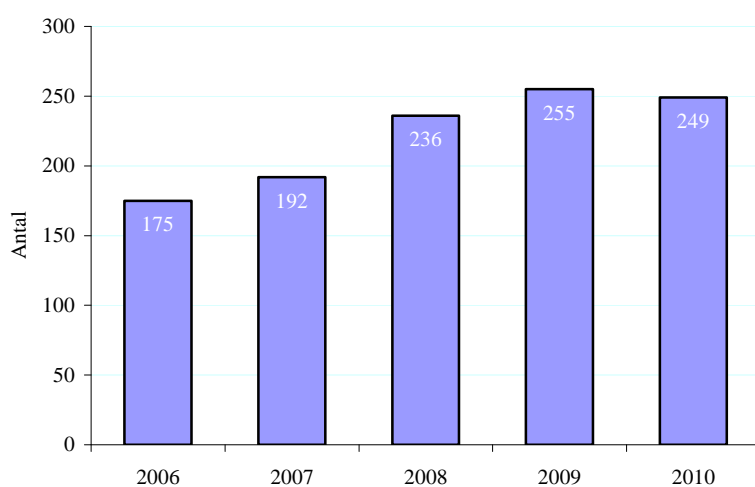
- De private sygehuses andel af den totale sygehusaktivitet (målt som produktionsværdi) er steget fra 1,1 pct. i 2006 til 2,2 pct. i 2010.
- Antallet af private sygehuse med registreret aktivitet i Danmark er steget fra 175 til 249 (tallet indeholder både små klinikker og store sygehuse) i perioden fra 2006 til 2010 i alt en stigning på 42 pct. I perioden kom der flere større private sygehuse og færre mindre sygehuse/klinikker.
- For de private sygehuse ses aktivitetsstigninger for antal udskrivinger (94 pct.), sengedage (41 pct.), ambulante besøg (156 pct.) og operationer (128 pct.) i perioden fra 2006 til 2010.
- For de offentlige sygehuse ses aktivitetsstigninger for antal udskrivinger (10 pct.), ambulante besøg (15 pct.) og operationer (15 pct.) i perioden fra 2006 til 2010. Der ses et fald for antal sengedage på 11 pct. i perioden.
- Operationer på bevægeapparat og operationer på øje og øjenomgivelser udgør de største operationsgrupper på det private område, med hhv. 33 pct. og 24 pct. af samtlige operationer på private sygehuse i 2010.
- Antallet af radiologiske undersøgelser på private sygehuse er steget, fra 33.848 til 136.384, ca. en firedobling over perioden 2006 til 2010. MR-scanninger udgjorde 48 pct. af samtlige radiologiske undersøgelser på private sygehuse i 2010.
- Af alle operationer foretaget på private sygehuse i 2010 blev ca. 64 pct. betalt af patientens bopælsregion, ca. 25 pct. blev forsikringsbetalt og 11 pct. blev betalt af patienterne selv.
- I perioden 2006 til 2010 steg antallet af patienter under det udvidede frie sygehusvalg fra 34.071 til 97.338, svarende til ca. en tredobling.

2 Resultater

2.1 Udvikling i antal private sygehuse

I det følgende præsenteres der data for udviklingen i antallet af private sygehuse i perioden fra 2006 til 2010. Det ses yderligere på antallet af sygehuse i forhold til antallet af udskrivninger og ambulante besøg per år. Dette giver et billede af fordelingen og udviklingen af små og store sygehuse indenfor den private sektor.

Figur 1 Private sygehuse med aktivitet i perioden 2006-2010



Kilde: Landpatientregisteret

Figur 2 Private sygehuse fordelt efter antal udskrivninger, 2006-2010



Kilde: Landpatientregisteret

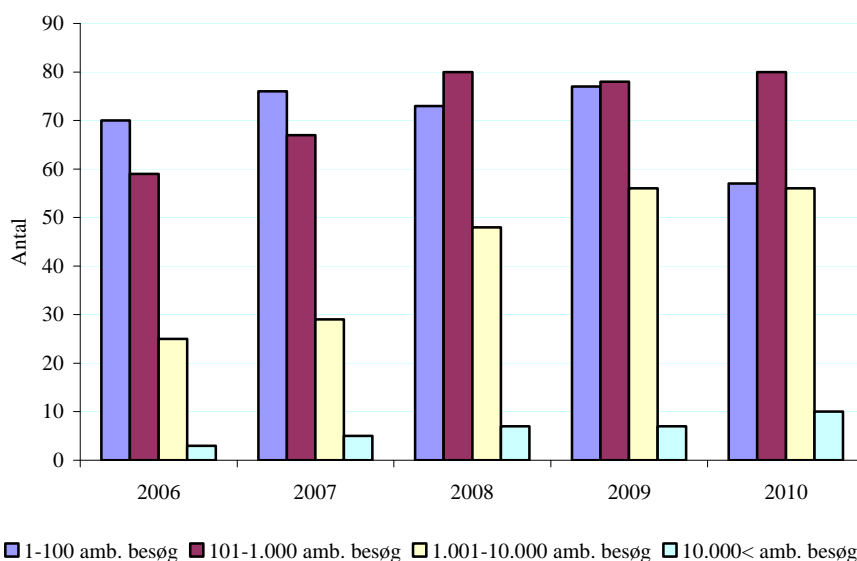
Antallet af private sygehuse har været stigende i perioden fra 2006 til 2009. I alt en stigning på 46 pct. fra 175 til 255 sygehuse jf. figur 1 (i figuren indgår både små klinikker og større sygehuse). Fra 2009 til 2010 ses et fald fra 255 til 249 private sygehuse.

Det ses ud fra figur 2 og 3 at der bliver flere større private sygehuse og færre mindre private sygehuse/klinikker i Danmark i perioden fra 2006 til 2010.

Antallet af private sygehuse med 101-1.000 udskrivinger pr. år steg fra 24 til 38 eller 58 pct. fra 2006 til 2010. Sygehuse med over 1.000 udskrivinger pr. år steg fra 5 til 10 sygehuse i perioden 2006 til 2008 og har herefter ligget stabilt, jf. figur 2.

Private sygehuse med 1-100 udskrivinger pr. år er steget fra 2006 til 2008 og herefter faldet til 2010. Der findes forholdsvis mange mindre private sygehuse/klinikker med få udskrivinger pr. år. I 2006 og 2007 udgjorde sygehuse/klinikker med under 100 udskrivinger pr. år over halvdelen af de private sygehuse i Danmark. Praktiserende speciallæger har i nogle tilfælde aktivitet som ikke er dækket af den offentlige overenskomst (sygesikringen) disse vil være registreret som private sygehuse.

Figur 3 Private sygehuse fordelt efter antal ambulante besøg, 2006-2010



Kilde: Landspatientregisteret

Antallet af private sygehuse med 1.001-10.000 ambulante besøg pr. år steg fra 25 til 56 sygehuse (124 pct.) fra 2006 til 2010, jf. figur 3. For sygehuse med over 10.000 ambulante besøg pr. år ses en stigning fra 3 til 10 over perioden. Antallet af private sygehuse med lavere aktivitet (1-100 ambulante besøg om året) har været nogenlunde stabilt i perioden dog ses et fald på 20 sygehuse fra 2009 til 2010.

I tilfælde hvor et sygehus har begge typer patienter (indlagte/ambulante) vil det tælle med i både figur 2 og 3.

2.2 Aktivitetsopgørelser

Aktivitetsopgørelserne i dette afsnit belyser aktiviteten på private sygehuse på nationalt niveau i perioden fra 2006 til 2010. I tabel 5 til 9 sammenlignes med aktiviteten i det samlede offentlige sygehusvæsen, her er aktiviteten opgjøret som DRG-produktionsværdi, antal udskrivninger, sengedage, ambulante besøg og operationer. Til sidst i afsnittet belyses aktiviteten, målt som antal operationer, fordelt efter forskellige operationsgrupper i det private sygehusvæsen, samt udviklingen i antal radiologiske undersøgelser foretaget på private sygehuse.

Tabel 5 Privat og offentlig sygehusaktivitet (mia. kr.). I årets priser, 2006-2010

	2006	2007	2008	2009	2010
Privat aktivitet (mia. kr.)	0,5	0,7	1,3	1,2	1,4
Samlet aktivitet (mia. kr.)	45,4	48,5	49,8	57,2	63,3
Privat i pct. af total	1,1	1,5	2,6	2,1	2,2

Kilde: Landspatientregisteret. Note: Aktiviteten er beregnet i DRG-produktionsværdi. Opgørelsen indeholder al offentligt finansieret privat aktivitet, herunder aktivitet der er sket i forbindelse med udbud. Den offentlige og private aktivitet er afgrænset som efter den statslige aktivitetspulje.

Tabel 6 Udskrivninger på private sygehuse sammenlignet med offentlige, 2006-2010

	2006	2007	2008	2009	2010
Private sygehuse	16.825	20.745	31.145	30.624	32.593
Offentlige sygehuse	1.191.079	1.199.569	1.186.495	1.256.205	1.306.700
Private i pct. af total	1,4	1,7	2,6	2,4	2,5

Kilde: Landspatientregisteret

Tabel 7 Sengedage på private sygehuse sammenlignet med offentlige, 2006-2010

	2006	2007	2008	2009	2010
Private sygehuse	126.902	151.379	185.038	189.218	179.186
Offentlige sygehuse	4.812.111	4.693.799	4.592.878	4.418.963	4.263.305
Private i pct. af total	2,6	3,2	4,0	4,3	4,2

Kilde: Landspatientregisteret

Tabel 8 Ambulante besøg på private sygehuse sammenlignet med offentlige, 2006-2010

	2006	2007	2008	2009	2010
Private sygehuse	155.637	200.197	359.904	374.367	399.037
Offentlige sygehuse	5.848.877	6.047.207	5.942.695	6.486.663	6.705.186
Private i pct. af total	2,7	3,3	6,1	5,8	6,0

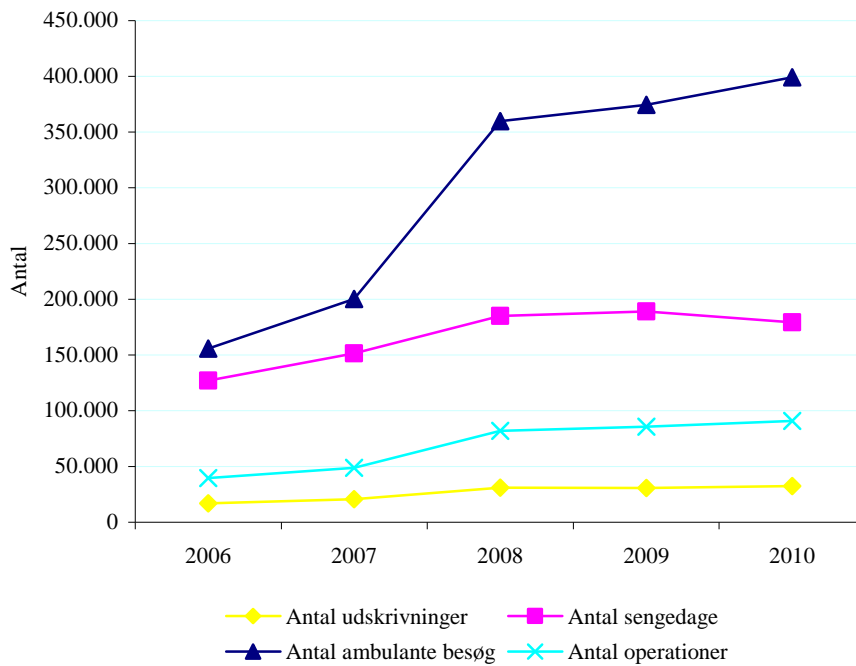
Kilde: Landspatientregisteret

Tabel 9 Operationer på private sygehuse sammenlignet med offentlige, 2006-2010

	2006	2007	2008	2009	2010
Private sygehuse	39.724	48.964	81.863	85.683	90.717
Offentlige sygehuse	1.418.058	1.451.895	1.393.117	1.563.676	1.637.640
Private i pct. af total	2,8	3,4	5,9	5,5	5,5

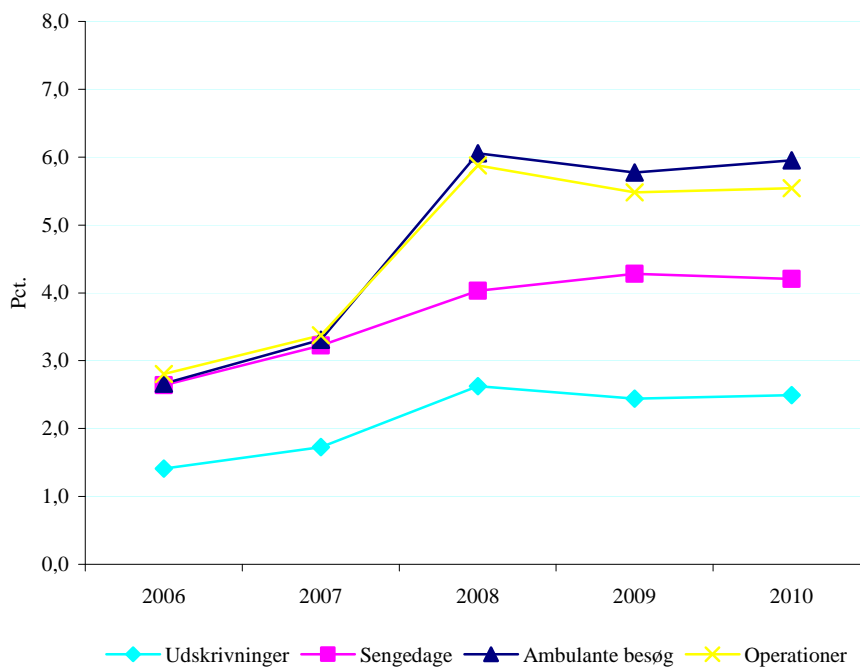
Kilde: Landspatientregisteret

Figur 4 Aktiviteten på private sygehuse, 2006-2010



Kilde: Landspatientregisteret

Figur 5 Procentandel af samlet aktivitet udført på private sygehuse, 2006-2010



Kilde: Landspatientregisteret

Generelt ses en stigning i aktiviteten ved private sygehuse og klinikker fra 2006 til 2010 med en stigning i 2006-2008 og en mere jævn udvikling fra 2008 til 2010. Tallene i sidstnævnte periode er påvirket af den midlertidige suspension af det udvidede frie valg. For de offentlige sygehuse ses også en stigning fra 2006 til 2010. De private sygehuses andel af den totale sygehusaktivitet (målt som produktionsværdi) er steget med 1,1 procentpoint fra 1,1 i 2006 til 2,2 pct. i 2010, jf. tabel 5.

For aktivitetsområderne udskrivninger, sengedage, ambulante besøg og operationer udgør aktiviteten på private sygehuse mellem 1,4 og 6,1 pct. af den totale aktivitet i perioden 2006 til 2010, jf. tabel 6-9 og figur 5.

Antallet af udskrivninger på private sygehuse er i perioden fra 2006 til 2010 steget med 94 pct. fra 16.825 til 32.593, mens antallet af sengedage på private sygehuse er steget med 49 pct. fra 126.902 til 189.218 i 2009 og herefter faldet med 5 pct. til 179.186 fra 2009 til 2010.

Ambulante besøg på private sygehuse er steget med 156 pct. fra 155.637 i 2006 til 399.037 i 2010, mens operationer på private sygehuse er steget med 128 pct. fra 39.724 til 90.717, i samme periode, jf. tabel 6-9.

Andelen af udskrivninger, sengedage, ambulante besøg og operationer ved private sygehuse, ud af den totale aktivitet, steg fra 2006 til 2008. Stigningerne er særligt tydelige for antal operationer og antal ambulante besøg, jf. figur 5. F.eks. steg andelen af private sygehuses operationer med 3 procentpoint fra 2006 til 2008, mens den fra 2008 til 2010 faldt med knapt et halvt procentpoint.

Antallet af udskrivninger på offentlige sygehuse er i perioden 2006 til 2010 steget med 10 pct. fra ca. 1,2 til 1,3 mio., mens antallet af ambulante besøg og operationer begge er steget med 15 pct. Antal sengedage på offentlige sygehuse er i samme periode faldet med 11 pct., jf. tabel 6-9.

I perioden 2008 til 2009 ses et fald i antal udskrivninger på 1,7 pct. fra 31.145 til 30.624 på private sygehuse, jf. tabel 6. Ambulante besøg og operationer er i samme periode steget med henholdsvis 4 pct. og 5 pct., jf. tabel 8 og 9.

Faldet i udskrivninger og de forholdsvis små ændringer i ambulante besøg og operationer fra 2008 til 2009 kan formentlig forklares med suspensionen af det udvidede frie sygehusvalg i perioden 7. november 2008 til 1. juli 2009. I denne periode havde patienterne ikke ret til at blive behandlet på et privat sygehus, hvis ventetiden på sygehusbehandling i det offentlige oversteg en måned. Suspensionen blev vedtaget pga. strejke på sygehusene for at sikre bedst mulig faglig prioritering af patienter på venteliste.

Tabel 10 Antal operationer på private sygehuse fordelt efter operationsgrupper, 2006-2010. Operationer for offentlige sygehuse ses kun for 2010.

	2006	2007	2008	2009	2010	2010
	Private sygehuse					Offentlige
Total (alle operationer)	39.724	48.964	81.863	85.683	90.717	1.637.640
Operationer på nervesystemet	1.901	2.264	4.006	4.174	4.660	23.479
Operationer på endokrine organer	24	64	99	46	65	2.874
Operationer på øje og øjenomgivelser	7.337	9.510	12.210	18.578	21.868	102.994
Operationer på øre, næse og strubehoved	1.935	2.069	3.343	2.908	3.319	29.758
Operationer på læber, tænder, kæber, mund og svælg	335	466	988	431	506	30.803
Operationer på hjerte og store intratorakale kar	1.007	1.328	1.663	936	861	21.753
Operationer på åndedrætsorganer, brystkasse, mediastinum og diafragma	1	4	1	8	10	18.765
Operationer på bryst	1.236	1.296	1.883	2.469	2.652	16.682
Operationer på fordøjelsesorganer og milt	1.493	2.067	5.262	5.222	6.693	112.652
Operationer på urinveje, mandlige kønsorganer og retroperitonealt væv	1.097	1.460	2.485	3.596	2.649	50.559
Operationer på kvindelige kønsorganer	546	760	2.393	1.848	1.245	81.946
Obstetriske operationer	-	5	3	2	1	84.107
Operationer på bevægeapparatet	10.227	16.319	30.718	29.193	29.894	176.828
Operationer på perifere kar og lymfesystem	1.172	1.056	2.117	1.015	1.065	46.478
Operationer på hud og underhud	4.661	3.399	3.964	4.357	4.584	227.211
Subtotal (egentlige operationer)	32.972	42.067	71.135	74.783	80.072	1.026.889
Mindre kirurgiske procedurer	1.482	1.854	2.177	2.343	2.220	145.370
Endoskopier gennem naturlige og kunstige legemsåbninger	5.270	5.043	8.551	8.557	8.425	461.542

Kilde: Landspatientregisteret

Operationer på nervesystemet og operationer på øje og øjenomgivelser er de grupper hvor de private sygehuse udfører relativt flest operationer ud af det samlede antal operationer, henholdsvis ca. 17 og 18 pct. Mens der stort set ingen operationer udføres på private sygehuse i grupperne operationer på åndedrætsorganer, brystkasse, mediastinum og diafragma samt obstetriske operationer, jf. tabel 10.

Operationer på bevægeapparatet udgør den største gruppe af operationer foretaget på private sygehuse i årene 2006 til 2010 med hhv. 26 pct. af alle private operationer i 2006, 33 pct. i 2007, 38 pct. i 2008, 34 pct. i 2009 og 33 pct. i 2010, jf. tabel 10. De mest forekommende procedurer i denne gruppe var kikkertoperation af mennesk i knæled og partiel synovektomi¹ i knæled. Operationer på øje og øjenomgi-

¹ Operativ fjernelse af synovialmembranen i knæledet.

velser udgør den næststørste gruppe i perioden fra 2006 til 2010 med 15 til 24 pct. af alle operationer på private sygehuse pr. år. Her udgør operationer for grå stær² samt keratomileusis³, de mest forekommende procedurer på private sygehuse.

Der ses en stigende tendens i antallet af operationer fra 2006 til 2010 for hovedparten af operationsgrupperne. De største andele ses for operationer på nervesystemet, operationer på øje og øjenomgivelser, operationer på bryst og operationer på fordøjelsesorganer og milt.

De mest almindelige operationer på nervesystemet på private sygehuse var relateret til diskusprolaps i lænderegionen. For operationer på bryst var det forstørrelse af bryst med protese samt reduktion af bryst, som var de mest forekommende. Ses på operationer på fordøjelsesorganer og milt var det fedmeoperation samt fjernelse af galdeblæren vha. kikkertoperation.

Der ses en let faldende til flad tendens i perioden fra 2006 til 2010 for operationer på hjerte og store intratorakale kar, operationer på perifere kar og operationer på hud og underhud.

² Fjernelse af linsekernen med ultralyd med implantat af kunstig linse i bagerste øjenkammer

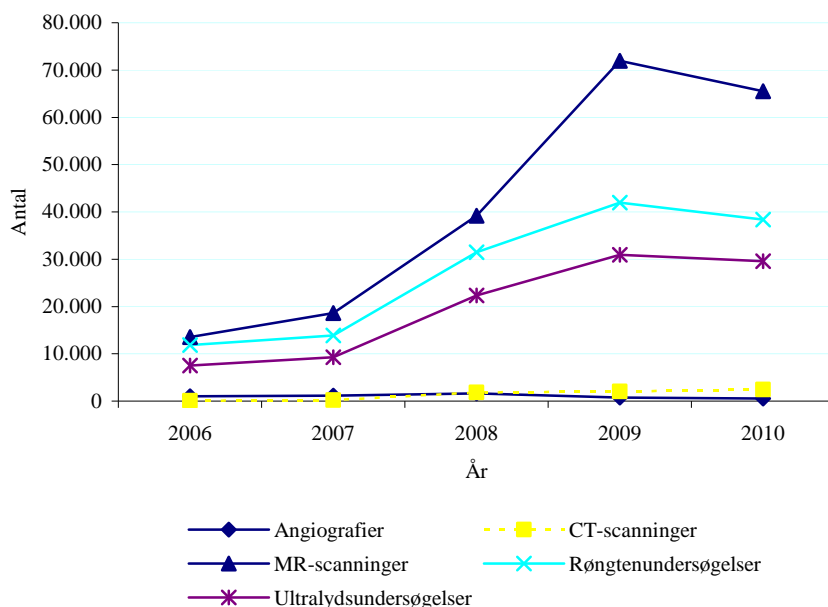
³ Kirurgisk forandring af hornhinden vha. laser også kaldet LASIK.

Tabel 11 Radiologiske undersøgelser udført på private sygehuse sammenlignet med offentlige sygehuse, 2006-2010

	2006	2007	2008	2009	2010
Angiografier	994	1.118	1.608	777	521
CT-scanninger	34	230	1.856	2.000	2.444
MR-scanninger	13.507	18.638	39.174	71.966	65.508
Røngtenundersøgelser	11.811	13.891	31.495	41.991	38.362
Ultralydsundersøgelser	7.502	9.286	22.341	30.952	29.545
Øvrige radiologiske	-	-	9	4	4
I alt private sygehuse	33.848	43.163	96.483	147.690	136.384
I alt offentlige sygehuse	4.111.685	4.260.582	4.363.946	4.820.969	5.093.813
Private i pct. af total	0,8	1,0	2,2	3,0	2,6

Kilde: Landspatientregisteret

Figur 6 Udviklingen i radiologiske undersøgelser på private sygehuse, 2006-2010



Kilde: Landspatientregisteret

Antallet af radiologiske undersøgelser på private sygehuse er steget fra 33.848 til 136.384. En ca. firedobling over perioden 2006 til 2010 med et lille fald fra 2009 til 2010, jf. tabel 11 og figur 6.

Private sygehuse udfører flest MR-scanninger, disse udgjorde 40 til 49 pct. af alle radiologiske undersøgelser foretaget på private sygehuse i perioden 2006 til 2010. Røntgenundersøgelser udgjorde fra 28 til 35 pct. herefter fulgte ultralydsundersøgelser med fra 21 til 23 pct. og CT-scanninger og angiografier som udgjorde mellem 0,1 og 3 pct.

2.3 Forbrugsopgørelser

I dette afsnit ses på borgernes forbrug af ydelser på private sygehuse fordelt på regioner. Forbruget er opgjort pr. region som antal udskrivninger, sengedage, ambulante besøg, operationer samt antal patienter, som har benyttet det udvidede frie sygehusvalg. Tallene er opgjort efter patientens bopælsregion.

Tabel 12 Borgernes forbrug fordelt på regioner af udskrivninger (indlæggelser) på private sygehuse. Opgjort som antal og pr. 1.000 borgere, 2006-2010

	2006		2007		2008		2009		2010	
	Antal	Pr. 1.000	Antal	Pr. 1.000	Antal	Pr. 1.000	Antal	Pr. 1.000	Antal	Pr. 1.000
Nordjylland	1.431	3	1.947	3	3.054	5	2.832	5	2.839	5
Midtjylland	2.848	2	3.649	3	5.094	4	4.792	4	5.971	5
Syddanmark	4.871	4	4.848	4	5.694	5	5.624	5	5.686	5
Hovedstaden	4.879	3	6.099	4	10.321	6	9.658	6	9.421	6
Sjælland	2.628	3	4.108	5	6.682	8	7.284	9	8.141	10
Øvrige og udenlandske	168	-	94	-	300	-	434	-	535	-
I alt	16.825	3	20.745	4	31.145	6	30.624	5	32.593	6

Kilde: Landspatientregisteret

Tabel 13 Borgernes forbrug fordelt på regioner af sengedage på private sygehuse. Opgjort som antal og pr. 1.000 borgere, 2006-2010

	2006		2007		2008		2009		2010	
	Antal	Pr. 1.000	Antal	Pr. 1.000	Antal	Pr. 1.000	Antal	Pr. 1.000	Antal	Pr. 1.000
Nordjylland	11.191	20	11.927	21	14.736	25	14.081	24	13.686	24
Midtjylland	21.771	19	26.672	22	33.765	27	36.343	29	42.314	34
Syddanmark	43.841	35	42.390	36	50.656	42	42.954	36	50.564	42
Hovedstaden	25.180	15	34.180	21	40.793	25	46.579	28	40.471	24
Sjælland	24.183	30	35.659	44	43.846	53	47.768	58	31.169	38
Øvrige og udenlandske	736	-	551	-	1.242	-	1.493	-	982	-
I alt	126.902	23	151.379	28	185.038	33	189.218	34	179.186	32

Kilde: Landspatientregisteret

Tabel 14 Borgernes forbrug fordelt på regioner af ambulante besøg på private sygehuse. Opgjort som antal og pr. 1.000 borgere, 2006-2010

	2006		2007		2008		2009		2010	
	Antal	Pr. 1.000	Antal	Pr. 1.000	Antal	Pr. 1.000	Antal	Pr. 1.000	Antal	Pr. 1.000
Nordjylland	11.455	20	23.974	42	40.688	70	40.111	69	42.837	74
Midtjylland	27.767	24	33.146	27	55.093	44	57.785	46	67.961	54
Syddanmark	43.459	35	48.144	40	69.367	58	69.952	58	75.364	63
Hovedstaden	52.303	32	64.486	39	134.007	81	135.673	81	140.032	83
Sjælland	19.760	24	29.834	36	59.087	72	68.368	83	69.268	84
Øvrige og udenlandske	893	-	613	-	1.662	-	2.478	-	3.575	-
I alt	155.637	28	200.197	37	359.904	65	374.367	67	399.037	71

Kilde: Landspatientregisteret

Tabel 15 Borgernes forbrug fordelt på regioner af operationer på private sygehuse. Opgjort som antal og pr. 1.000 borgere, 2006-2010

	2006		2007		2008		2009		2010	
	Antal	Pr. 1.000	Antal	Pr. 1.000	Antal	Pr. 1.000	Antal	Pr. 1.000	Antal	Pr. 1.000
Nordjylland	4.044	7	6.984	12	10.988	19	10.488	18	10.782	19
Midtjylland	10.094	9	10.226	8	15.149	12	14.152	11	16.311	13
Syddanmark	9.140	7	9.429	8	15.417	13	15.330	13	15.168	13
Hovedstaden	11.767	7	14.923	9	25.893	16	29.132	17	30.589	18
Sjælland	4.387	5	7.230	9	13.924	17	15.953	19	16.757	20
Øvrige og udenlandske	292	-	172	-	492	-	628	-	1.110	-
I alt	39.724	7	48.964	9	81.863	15	85.683	15	90.717	16

Kilde: Landspatientregisteret

Tabel 16 Borgernes forbrug fordelt på regioner af udvidet frit valg. Opgjort som antal og pr. 1.000 borgere, 2006-2010

	2006		2007		2008		2009		2010	
	Antal	Pr. 1.000	Antal	Pr. 1.000	Antal	Pr. 1.000	Antal	Pr. 1.000	Antal	Pr. 1.000
Nordjylland	3.456	6	6.835	12	12.907	22	7.774	13	13.254	23
Midtjylland	9.672	8	8.768	7	13.936	11	10.476	8	16.012	13
Syddanmark	5.734	5	3.165	3	9.987	8	11.026	9	20.887	17
Hovedstaden	10.759	7	14.866	9	26.123	16	18.483	11	30.438	18
Sjælland	4.450	5	8.417	10	16.275	20	10.092	12	16.747	20
I alt	34.071	6	42.051	8	79.228	14	57.851	10	97.338	18

Kilde: Landspatientregisteret

I tabel 12 ses at borgernes forbrug af indlæggelser (udskrivninger) på private sygehuse fordelt på regioner har været svagt stigende i perioden fra 2006 til 2010. Mest markant er Region Sjællands stigning fra 3 indlæggelser pr. 1.000 borgere i 2006 til 10 i 2010.

Ses på borgernes forbrug af sengedage på private sygehuse fordelt på regioner er tendensen mindre entydig. Region Midtjylland og Region Nordjylland oplevede en stigning i antal sengedage pr. 1.000 borgere igennem perioden. Region Midtjylland viste den største stigning fra 19 sengedage pr. 1.000 borgere i 2006 til 34 i 2010. Region Sjælland steg fra 30 til 58 sengedage pr. 1.000 borgere i perioden fra 2006 til 2009. Fra 2009 til 2010 faldt sengedagene for Region Sjælland til 38 sengedage pr. 1.000 borgere, jf. tabel 13.

Antallet af ambulante besøg på private sygehuse pr. region viser også stigninger i perioden fra 2006 til 2010, jf. tabel 14. For Region Nordjylland er der tale om næsten en firdobling i antallet af ambulante besøg på private sygehuse fra 11.455 i 2006 til 42.837 i 2010. Ses på antallet pr. 1.000 borgere i Region Nordjylland er stigningen fra 20 til 74. Alle regioner viser lignende stigninger dog er der kun tale om cirka en fordobling i antal besøg i Region Midtjylland og Syddanmark.

Tabel 15 viser borgernes forbrug af operationer på private sygehuse fordelt på regioner. Tabellen viser at stigningen i antal operationer pr. region på private sygehuse har været mest markant i perioden fra 2006 til 2008. I perioden fra 2009 til 2010 har forbruget af antal operationer pr. region været mere jævnt.

Region Sjælland viser den største stigning i antal operationer pr. 1.000 borgere fra 5 i 2006 til 20 i 2010. Midtjylland er den region som har haft den mindste stigning fra 9 i 2006 til 13 i 2010.

I tabel 16 ses at antallet af patienter under udvidet fritvalgsordningen opgjort pr. region generelt har været stigende i perioden fra 2006 til 2008.

For alle regioner, undtagen Region Syddanmark, ses et fald fra 2008 til 2009 efterfulgt af en stigning fra 2009 til 2010. Denne tendens skyldes suspensionen af det udvidede frie sygehusvalg i perioden 7. november 2008 til 1. juli 2009. Region Sjælland viser den største stigning i antallet af patienter under udvidet frit sygehusvalg pr. 1.000 borgere fra 5 i 2006 til 20 i 2010.

2.4 Operationsaktivitet fordelt på betalertype

I dette afsnit undersøges, hvor betalingen kommer fra, når patienter opereres på private sygehuse. Der ses på både antal operationer pr. betalertype og den andel betalertypen udgør af operationerne. Antal operationer er endvidere opgjort for 2010 på operationsgrupper.

Tabel 17 Antal operationer på private sygehuse opgjort efter betalertype og år med procentandel pr. år, 2006-2010

	2006		2007		2008		2009		2010	
	Antal	Pct.	Antal	Pct.	Antal	Pct.	Antal	Pct.	Antal	Pct.
Offentlig betaler	26.821	67,5	32.286	65,9	56.761	69,3	48.923	57,1	57.619	63,5
Forsikringsbetalt	5.904	14,9	9.204	18,8	16.082	19,6	24.087	28,1	22.275	24,6
Selvbetalere	5.934	14,9	6.210	12,7	7.893	9,6	11.574	13,5	9.969	11,0
Delvist forsikringsbetalt/selvbetalere	47	0,1	64	0,1	87	0,1	148	0,2	153	0,2
Anden betaler	191	0,5	275	0,6	323	0,4	356	0,4	320	0,4
Ingen betaler angivet	827	2,1	925	1,9	717	0,9	595	0,7	381	0,4
I alt	39.724	100,0	48.964	100,0	81.863	100,0	85.683	100,0	90.717	100,0

Kilde: Landspatientregisteret

Tabel 17 viser udviklingen i hvem der betaler for operationer foretaget på private sygehuse. Langt de fleste operationer betales af det offentlige, i 2006 blev 67,5 pct. betalt af det offentlige mod 63,5 pct. i 2010. Der er altså sket et fald i andelen af patienter som er blevet betalt af det offentlige på 4 pct. point i perioden. Samtidigt er forsikringsbetalingen steget fra 14,9 pct. i 2006 til 24,9 pct. i 2010. Procentandelen af selvbetalere er faldet fra 14,9 pct. i 2006 til 11 pct. i 2010.

Tabel 18 Operationer fordelt efter betalertype på private sygehuse, angivet som procent af totalt antal operationer pr. operationsgruppe, 2010

	Offentlig betaler	Forsikrings betalt	Selv- betaler	Delvist forsikrings- betalt/ selvbetaler	Anden betaler	Ingen betaler angivet	I alt
Total	57.619	22.275	9.969	153	320	381	90.717
				Antal			
Total pct.	63,5	24,6	11,0	0,2	0,4	0,4	100,0
				Procent			
Operationer på nervesystemet	58,1	37,4	3,8	0,1	0,6	-	100,0
Operationer på endokrine organer	70,8	26,2	-	-	3,1	-	100,0
Operationer på øje og øjenomgivelser	85,9	3,3	10,6	0,1	0,1	-	100,0
Operationer på øre, næse og strubehoved	75,2	14,6	9,6	0,0	0,6	-	100,0
Operationer på læber, tænder, kæber, mund og svælg	71,9	24,3	2,0	-	1,8	-	100,0
Operationer på hjerte og store intratorakale kar	91,4	6,7	1,7	0,1	-	-	100,0
Operationer på åndedrætsorganer, brystkasse, mediastinum og diafragma	60,0	30,0	10,0	-	-	-	100,0
Operationer på bryst	21,9	4,0	73,5	0,1	0,5	-	100,0
Operationer på fordøjelsesorganer og milt	73,8	22,4	3,6	0,1	0,1	-	100,0
Operationer på urinveje, mandlige kønsorganer og retroperitonealt væv	79,1	15,6	4,9	0,1	0,3	-	100,0
Operationer på kvindelige kønsorganer	43,0	46,0	10,7	0,3	-	-	100,0
Operationer på bevægeapparatet	55,2	41,5	2,5	0,3	0,4	-	100,0
Operationer på perifere kar og lymfesystem	60,3	25,7	13,6	0,3	0,1	-	100,0
Operationer på hud og underhud	18,1	14,9	65,7	0,2	1,2	-	100,0
Subtotal (egentlige operationer)	64,1	23,9	11,5	0,2	0,4	-	100,0
Mindre kirurgiske procedurer	61,3	15,2	6,2	0,0	0,0	17,2	100,0
Endoskopier gennem naturlige og kunstige legemsåbninger	58,5	33,5	7,5	0,1	0,4	-	100,0

Kilde: Landspatientregisteret

I tabel 18 ses det at for operationsgrupperne operationer på hjerte og store intratorakale kar, operationer på øje og øjenomgivelser og operationer på urinveje, mandlige kønsorganer og retroperitonealt væv blev langt den største andel betalt af pati-

enternes bopælsregion (79 til 92 pct. - se også tabel 10 som indeholder de faktiske tal.).

Operationer på bryst samt operationer på hud og underhud var de operationsgrupper, som havde den højeste andel af selvbetaling hhv. 73,5 og 65,7 pct. i 2010. De hyppigst forekommende selvbetalte operationer på bryst i det private sygehusvæsen i 2010 var brystforstørrelse med protese og brystløft. For hud og underhud var de hyppigste selvbetalte operationer forskellige kosmetiske indgreb såsom laserbehandling af hud på hoved og hals samt fedtsugning.

Cirka halvdelen (46 pct.) af operationerne på kvindelige kønsorganer i 2010 blev forsikringsbetalt. De oftest forekommende forsikringsbetalte operationer på kvindelige kønsorganer i 2010 var fjernelse af livmoder og fjernelse af patologisk væv i livmoder.

For operationer på bevægeapparatet blev 41 pct. forsikringsbetalt i 2010. Af forsikringsbetalte operationer på bevægeapparatet var de to mest forekommende kikkertoperation af menisk i knæled og partiel synovektomi⁴ i knæled.

⁴ Operativ fjernelse af synovialismembranen i knæledet.

2.5 Udvidet frit sygehusvalg

I dette afsnit ses på hvor mange patienter der har benyttet sig af det udvidede frie sygehusvalg samt hvor stor en andel de har udgjort af det totale antal patienter, pr. år. Det udvidede frie sygehusvalg giver patienter ret til at vælge et privat tilbud, hvis ventetiden på sygehusbehandling i det offentlige overstiger en måned og der findes en aftale om denne behandling mellem Danske Regioner og en privat leverandør.

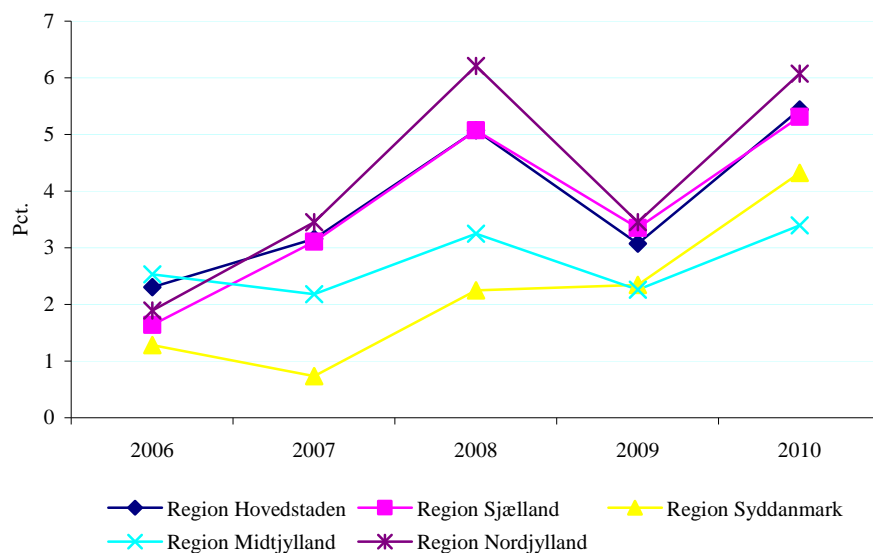
Tabel 19 Antal patienter der har benyttet det udvidede frie sygehusvalg og andel disse udgjorde af det totale antal sygehuspatienter, 2006-2010

	2006	2007	2008	2009	2010
Fritvalgspatienter	34.071	42.051	79.228	57.851	97.338
Totalt antal patienter	1.738.304	1.765.860	1.907.635	2.053.199	2.039.854
Fritvalg i pct. af total	2,0	2,4	4,2	2,8	4,8

Kilde: Landspatientregisteret

I perioden 2006 til 2008 er det totale antal af patienter under det udvidede frie sygehusvalg steget med 133 pct. fra 34.071 til 79.228, jf. tabel 19. Fra 2008 til 2009 faldt antallet af patienter med 27 pct. fra 79.228 til 57.851, hvilket skyldtes suspensionen af det frie sygehusvalg i perioden 7. november 2008 til 1. juli 2009. Fra 2009 til 2010 steg antallet igen med 68 pct.

Figur 7 Patienter der har benyttet det udvidede frie sygehusvalg i procent af det totale antal patienter, 2006-2010



Kilde: Landspatientregisteret

I figur 7 ses, at andelen af patienter under det udvidede frie sygehusvalg af det totale antal patienter har været støt stigende fra 2006 til 2008 for regionerne Hovedstaden, Sjælland og Nordjylland.

I Region Syddanmark og Midtjylland ses et fald fra 2006 til 2007 og herefter en stigning til 2008. Andelen af patienter under det udvidede frie sygehusvalg faldt for alle regioner undtagen Region Syddanmark fra 2008 til 2009. Efterfølgende ses stigninger i andelen af patienter under udvidet frit valg i alle regionerne.

I 2010 udgjorde patienter under det udvidede frie sygehusvalg i Region Nordjylland 6,1 pct. af det totale antal patienter. I Region Hovedstaden og Sjælland udgjorde de hhv. 5,4 og 5,3 pct. Region Midtjylland havde den laveste andel fritvalgspatienter, som her udgjorde 3,4 pct. af alle patienter.

3 Metode

3.1 Lovgrundlag

Private sygehuse og klinikker er forpligtede til at indberette oplysninger om lægelig behandling af patienter til Sundhedsstyrelsens Landspatientregister efter reglerne i ”*Bekendtgørelse om lægers anmeldelse til Sundhedsstyrelsens Landspatientregister af patienter behandlet på private sygehuse eller klinikker*” (Bekendtgørelse nr. 1073 af 6. september 2007).

3.2 Datagrundlag og afgrænsning

Selv om det er lovpligtigt at indberette oplysninger om lægelig behandling af patienter til Landspatientregisteret, så kan det ikke afvises, at der forekommer en underreportering til Landspatientregisteret vedrørende den aktivitet, der ikke er offentligt finansieret. Sundhedsstyrelsen har gennem de seneste år arbejdet målrettet med at informere de private sygehuse om indberetningspligten, samt gennemført undervisningsforløb for de private sygehuse for at øge kvaliteten af de indberettede data.

Aktivitetsopgørelser for private sygehuse må derfor betragtes som minimums tal.

Data er trukket fra Landspatientregisteret april 2011. Opdateret data om udvidet frit valg er efterfølgende udtrukket i maj 2011.

Aktivitets-, forbrugs- og sygehusopgørelser omhandler kun det somatiske område derfor udelukkes psykiatriske specialer. Fra aktivitets- og forbrugsopgørelser udelukkes yderligere fysio- og ergoterapi, raske ledsagere samt parakliniske afdelinger (har ikke indberetningspligt).

Aktivitets- og forbrugsopgørelser indeholder både danske og udenlandske patienter behandlet på danske sygehuse. I de regionsfordelte forbrugsopgørelser bliver patienter som ikke har angivet en dansk kommune som bopælskommune opgjort for sig under øvrige og udenlandske. Ved opgørelse af totalt antal patienter afgrænses til patienter som bor i danske kommuner.

Ved opgørelse af antal operationer indgår alle operationer foretaget i perioden 2006 til 2010, det gælder både primære, vigtigste og deloperationer.

Operationsgrupper er dannet efter 2. karakter i procedurekoden og angiver kapitlet i klassifikationen (A-X).

Radiologiske undersøgelser er opgjort separat med procedurekoden UX, hvor UXA er angiografier, UXC (CT-scanninger), UXM (MR-scanninger), UXR (røntgenundersøgelser). Alle radiologiske undersøgelser i perioden 2006 til 2010 indgår i undersøgelsen. Det radiologiske område er taget med da det fylder aktivitetsmæssigt meget på de private sygehuse.

For at en kontakt tæller med som en kontakt under udvidet frit sygehusvalg gælder at kontakten skal være registreret under fritvalgsordningen, at kontakten ikke må være akut, at kontakten skal være betalt af regionen, at kontakten har fundet sted på et privat sygehus samt at henvisningsdatoen ikke var i perioden 7. november 2008 til 30. juni 2009.

I beregningen af totalt antal patienter indgår personer som bor i en dansk kommune. Herunder kontakter som er enten ambulante eller indlæggelser, som ikke er en rask ledsager eller rask nyfødt. For kontakten gælder også at specialet ikke er fysio- eller ergoterapi samt at kontakten er somatisk.

Den geografiske opdeling af de private sygehuses aktivitet på f.eks. regioner bliver ikke belyst i indeværende udgivelse. Årsagen er at enkelte sygehuse spreder sig ud over flere regioner og at aktiviteten ikke kan placeres geografisk med den nuværende sygehusklassifikation.